

# DOSTĘPNOŚĆ ARCHITEKTONICZNA

SZKOLENIE DLA ADMINISTRATORÓW  
I OBSŁUGI BUDYNKÓW  
UNIwersytetu Warszawskiego

BIURO DS. OSÓB Z NIEPEŁNOSPRAWNOŚCIAMI



UNIwersytet  
Warszawski | BIURO DS. OSÓB  
Z NIEPEŁNOSPRAWNOŚCIAMI



UNIwersytet  
DLA WSZYSTKICH

**Szkolenie dla administratorów budynków i kierowników jednostek dot. ewakuacji osób ze szczególnymi potrzebami w przypadku wystąpienia zagrożenie w obiektach i na terenie UW**

## **DOSTĘPNOŚĆ ARCHITEKTONICZNA**

Małgorzata Rączka



**Fundusze Europejskie**  
Wiedza Edukacja Rozwój



**Rzeczpospolita  
Polska**

**Unia Europejska**  
Europejski Fundusz Społeczny



Projekt realizowany w oparciu o umowę nr POWR.03.05.00-00-A067/19-00 zawartą pomiędzy Uniwersytetem Warszawskim a Narodowym Centrum Badań i Rozwoju współfinansowany ze środków Unii Europejskiej w ramach Europejskiego Funduszu Społecznego z Programu Operacyjnego Wiedza Edukacja Rozwój.

# PROGRAM SZKOLENIA

- Ustawa o zapewnianiu dostępności osobom ze szczególnymi potrzebami
- Zarządzenie rektora nr 204

Przerwa – 15 min

- Monitorowanie i wspieranie dostępności architektonicznej
- Budynek architektonicznie dostępny
- Sesja pytań i odpowiedzi, dyskusja

## PROWADZĄCA:

- Małgorzata Rączka
- Koordynatorka ds. dostępności architektonicznej
- Biuro ds. Osób z Niepełnosprawnościami

## UCZESTNICY:

- Imię i nazwisko
- Jednostka, budynek i/lub budynki
- 1-2 zdania o dostępności – coś o budynku, jakie są oczekiwania w stosunku do szkolenia, główne problemy z dostępnością itp.

# USTAWA

O ZAPEWNIANIU DOSTĘPNOŚCI OSOBOM ZE SZCZEGÓLNYMI  
POTRZEBAMI Z DNIA 19 LIPCA 2019 r.

# SPECJALNE POTRZEBY?



# USTAWA

Art. 4. 1. **Podmiot publiczny** zapewnia dostępność osobom ze szczególnymi potrzebami przez stosowanie uniwersalnego projektowania lub racjonalnych usprawnień.

# ARTYKUŁ 6

**Art. 6.** Minimalne wymagania służące zapewnieniu dostępności osobom ze szczególnymi potrzebami obejmują:

1) w zakresie **dostępności architektonicznej**:

- a) zapewnienie **wolnych od barier poziomych i pionowych przestrzeni komunikacyjnych budynków**,
- b) instalację urządzeń lub zastosowanie środków technicznych i rozwiązań architektonicznych w budynku, które umożliwiają **dostęp do wszystkich pomieszczeń, z wyłączeniem pomieszczeń technicznych**,
- c) zapewnienie **informacji na temat rozkładu pomieszczeń w budynku, co najmniej w sposób wizualny i dotykowy lub głosowy**,
- d) zapewnienie **wstępu do budynku osobie korzystającej z psa asystującego**, o którym mowa w art. 2 pkt 11 ustawy z dnia 27 sierpnia 1997 r. o rehabilitacji zawodowej i społecznej oraz zatrudnianiu osób niepełnosprawnych (Dz. U. z 2019 r. poz. 1172 i 1495),
- e) zapewnienie osobom ze szczególnymi potrzebami **możliwości ewakuacji lub ich uratowania w inny sposób**;



# ARTYKUŁ 6

3) w zakresie **dostępności informacyjno-komunikacyjnej**:

- a) **obsługę z wykorzystaniem środków wspierających komunikowanie się**, o których mowa w art. 3 pkt 5 ustawy z dnia 19 sierpnia 2011 r. o języku migowym i innych środkach komunikowania się (Dz. U. z 2017 r. poz. 1824), lub przez wykorzystanie zdalnego dostępu online do usługi tłumacza przez strony internetowe i aplikacje,
- b) instalację urządzeń lub innych środków technicznych do obsługi osób słabosłyszących, w szczególności **pętli indukcyjnych, systemów FM lub urządzeń opartych o inne technologie**, których celem jest wspomaganie słyszenia,
- c) zapewnienie na stronie internetowej danego podmiotu informacji o zakresie jego działalności – w postaci elektronicznego pliku zawierającego tekst odczytywalny maszynowo, nagrania treści w polskim języku migowym oraz informacji w tekście łatwym do czytania,
- d) zapewnienie, na wniosek osoby ze szczególnymi potrzebami, komunikacji z podmiotem publicznym w formie określonej w tym wniosku.

# BUDYNEK DOSTĘPNY?



# BUDYNEK DOSTĘPNY

Ustawa o dostępności:

Art. 4. 1. Podmiot publiczny zapewnia dostępność osobom ze szczególnymi potrzebami przez stosowanie **uniwersalnego projektowania** lub **racjonalnych usprawnień**.

Zarządzenie rektora nr 204

Zapewnienie dostępności architektonicznej oraz dostępności informacyjno-komunikacyjnej osobom ze szczególnymi potrzebami musi być realizowane **na zasadzie równości z innymi osobami** w wyniku uniwersalnego projektowania albo zastosowania racjonalnego usprawnienia

# PROJEKTOWANIE UNIWERSALNE?

Projektowanie i planowanie przestrzeni w taki sposób aby była ona dostępna, zrozumiała i funkcjonalna **w możliwie największym stopniu przez wszystkich użytkowników** niezależnie od ich wieku, rozmiaru, zdolności czy sprawności.

# PROJEKTOWANIE UNIWERSALNE



Wejście do budynku dydaktycznego. Uniwersytet w Aalborgu, Dania

Zdjęcie: Małgorzata Rączka

# PROJEKTOWANIE UNIWERSALNE



Komunikacja pionowa. Małe Paderevianum. Uniwersytet Jagielloński

Zdjęcie: Małgorzata Rączka

# PROJEKTOWANIE UNIWERSALNE



Komunikacja pionowa w przestrzeni miejskiej. Budolfi Plads, Aalborg, Dania

Zdjęcie: Małgorzata Rączka

# RACJONALNE USPRAWNIENIA?

- wszelkie zmiany w dydaktyce, obsłudze i pracy oraz w przestrzeni, które są niezbędne, aby umożliwić osobie ze szczególnymi potrzebami wykonywanie swoich obowiązków i czynienie postępów w nauce i w pracy, a także udział w pozostałych aktywnościach uczelni.
- przysługują każdemu studentowi i pracownikowi z niepełnosprawnością. Prawo do racjonalnych usprawnień obejmuje wszystkie czynności związane z działalnością instytucji, począwszy od procesu rekrutacji, a skończywszy na zakończeniu studiów lub rozwiązaniu umowy o pracę
- wszelkie zmiany i związane z nimi koszty muszą być racjonalne i nie mogą stanowić nieproporcjonalnego obciążenia dla instytucji



# RACJONALNE USPRAWNIENIA



Podnośnik pionowy. Budynek dydaktyczny przy ul. Krakowskie Przemieście 3, Uniwersytet Warszawski

Zdjęcie: Małgorzata Rączka

# RACJONALNE USPRAWNIENIA



Wejście do Havemeyer Hall, Uniwersytet Columbia, Nowy Jork, USA

Zdjęcie:

<https://designconstruct.cufo.columbia.edu/content/havemeyer-hall-accessible-ramp-and-entryway>

# RACJONALNE USPRAWNIENIA



Dostosowane stanowiska pracy w laboratorium chemicznym.  
Uniwersytet im. Adama Mickiewicza w Poznaniu

Zdjęcie: Małgorzata Rączka

# RACJONALNE USPRAWNIENIA



Stanowisko osoby prowadzącej zajęcia – biurko z elektryczną regulacją wysokości. Uniwersytet w Aalborgu, Dania

Zdjęcie: Małgorzata Rączka

# RACJONALNE USPRAWNIENIA



Informacja o numerze piętra w alfabecie Braille'a na poręczy schodów. Małe Paderevianum, Uniwersytet Jagielloński w Krakowie

Zdjęcie: Małgorzata Rączka

# RACJONALNE USPRAWNIENIA



Prawidłowo zamontowane uchwyty i akcesoria przy toalecie dla OzN,  
Pałac Krzysztofory, Muzeum Krakowa

Zdjęcie: Małgorzata Rączka

# DOSTĘP ALTERNATYWNY?

Jeżeli podmiot publiczny nie jest w stanie zapewnić dostępności osobie ze szczególnymi potrzebami z jednego z dwóch powodów:

- 1) braku technicznych możliwości
- 2) braku prawnych możliwości

Podmiot musi zapewnić takiej osobie **dostęp alternatywny**

# DOSTĘP ALTERNATYWNY?

- Zapewnienie osobie ze szczególnymi potrzebami wsparcia innej osoby
- Zapewnienie wsparcia technicznego osobie ze szczególnymi potrzebami, w tym z wykorzystaniem nowoczesnych technologii



# DOSTĘP ALTERNATYWNY?

WSZYSTKO CO JEST DOSTĘPNE DLA OSOBY ZE  
SZCZEGÓLNYMI POTRZEBAMI **PRZY WSPÓŁUDZIALE  
OSOBY TRZECIEJ**

# DOSTĘP ALTERNATYWNY?

- Wniesienie/zniesienie po schodach
- Uruchomienie i/lub obsługa podnośnika pionowego/platformy przyschodowej przy współudziale osoby trzeciej
- Konieczność otworzenia drzwi wejściowych przez osobę trzecią
- Toaleta dla OzN zamknięta na klucz – dostępna po pobraniu klucza
- Konieczność skorzystania z pomocy przy obsłudze windy (np. w przypadku paneli dotykowych)
- Przeniesienie zajęć do innej sali/budynku
- Zmiana trybu prowadzenia zajęć np. ze stacjonarnych na zdalne itp.

# RAPORT

## Art. 11.

1. Podmiot publiczny przekazuje co 4 lata, najpóźniej do dnia 31 marca danego roku, raport o stanie zapewniania dostępności osobom ze szczególnymi potrzebami w danym podmiocie, i publikuje go na swojej stronie podmiotowej Biuletynu Informacji Publicznej, a jeżeli nie ma strony podmiotowej Biuletynu Informacji Publicznej – na swojej stronie internetowej.

2. Raport, o którym mowa w ust. 1, zawiera:

1) informacje w zakresie spełniania przez dany podmiot, w ramach prowadzonej działalności, minimalnych wymagań, o których mowa w art. 6;

2) w każdym przypadku zapewnienia dostępu alternatywnego zgodnie z art. 7 – analizę uzasadniającą brak zapewnienia dostępności osobom ze szczególnymi potrzebami. - **MONITOROWANIE DOSTĘPU ALTERNATYWNEGO**

# ZARZĄDZENIE

REKTORA NR 204 W SPRAWIE ZAPEWNIENIA DOSTĘPNOŚCI OSOBOM  
ZE SZCZEGÓLNYMI POTRZEBAMI NA UNIWERSYTECIE WARSZAWSKIM

# KOORDYNATOR DS. DOSTĘPNOŚCI ARCHITEKTONICZNEJ

- działanie na rzecz poprawy dostępności budynków Uniwersytetu i ich otoczenia
- upowszechnianie dobrych praktyk w tym zakresie;
- monitorowanie działalności jednostek Uniwersytetu w zakresie zapewniania dostępności architektonicznej oraz informacyjno-komunikacyjnej
- konsultowanie projektów architektonicznych oraz realizowanych prac remontowo budowlanych pod kątem dostępności
- sporządzanie opinii oraz współpraca podmiotami UW zaangażowanymi w projektowanie i realizowanie inwestycji;
- reprezentowanie BON w spotkaniach dotyczących działań związanych z likwidacją barier architektonicznych, odbiorach inwestycji, grupach projektowych i wszelkich spotkaniach dotyczących dostępności architektonicznej;
- przeprowadzanie wizji lokalnych
- sprawdzanie bieżącego stanu dostępności architektonicznej i informacyjno-komunikacyjnej budynków Uniwersytetu i ich otoczenia, w porozumieniu i przy współudziale kierownika lub dyrektora administracyjnego;

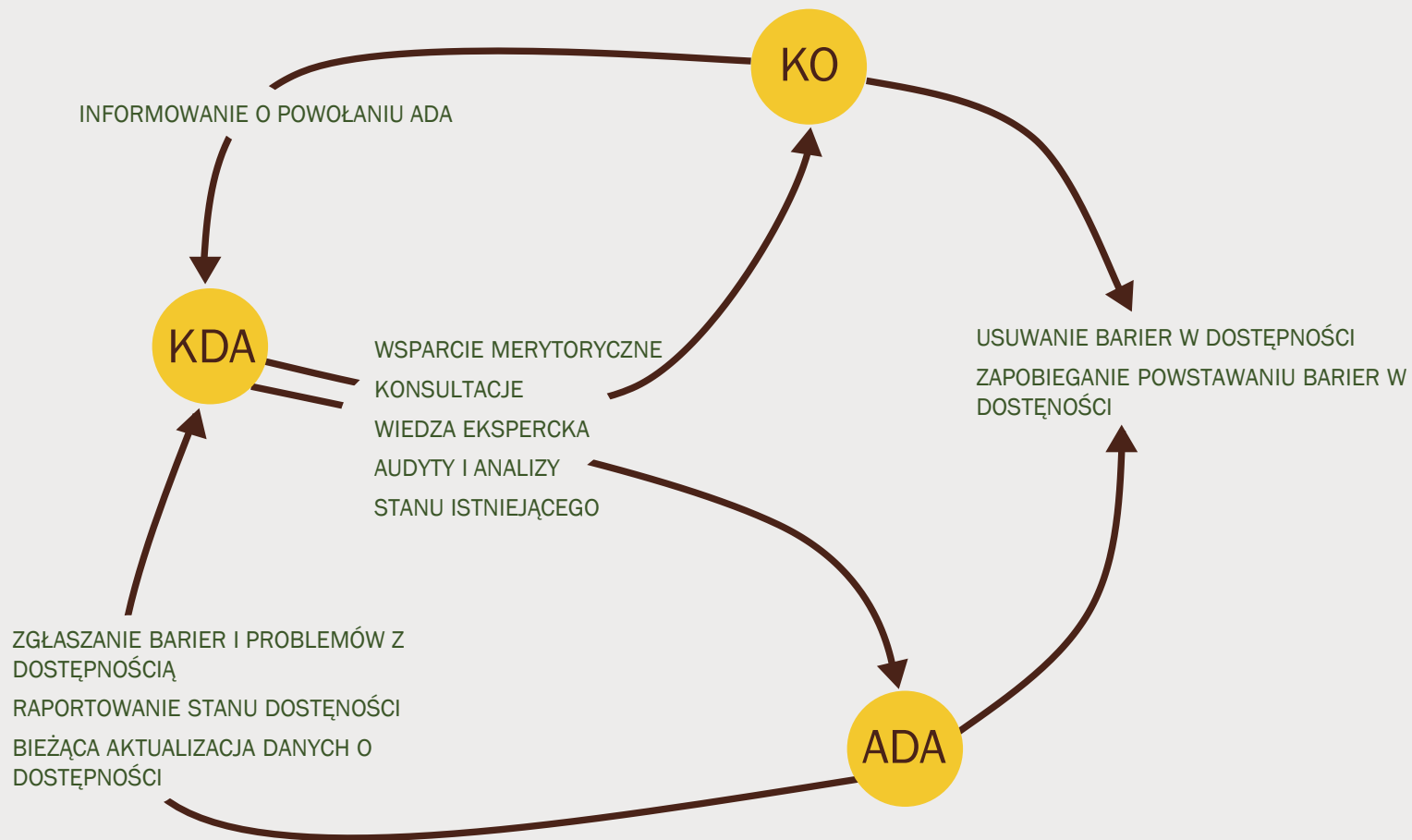
# KIEROWNIK OBIEKTU

- uwzględnianie potrzeb osób ze szczególnymi potrzebami w planowanej i prowadzonej działalności;
- usuwanie barier w dostępności;
- zapobieganie powstawaniu barier w dostępności
- wyznaczenie dla każdego budynku administratora dostępności architektonicznej
- zawiadomienie koordynatora dostępności o powołaniu administratora dostępności i jego danych kontaktowych (imię, nazwisko, adres email, nazwa i adres budynku, telefon)
- ten sam administrator dostępności może zostać powołany dla więcej niż jednego budynku danej jednostki organizacyjnej Uniwersytetu. Administratorem dostępności architektonicznej może być kierownik lub dyrektor administracyjny budynku.

# ADMINISTRATOR DOSTĘPNOŚCI ARCHITEKTONICZNEJ

- współpraca z koordynatorem dostępności;
- zgłaszanie koordynatorowi dostępności miejsc w budynku mogących stanowić barierę lub utrudnienie dla osób ze szczególnymi potrzebami;
- przygotowanie propozycji usunięcia bariery lub zastosowania dostępu alternatywnego, w porozumieniu z kierownikiem lub dyrektorem administracyjnym oraz koordynatorem dostępności oraz wdrożenie zaakceptowanych rozwiązań
- informowanie koordynatora dostępności o wystąpieniu awarii, wyłączeń oraz realizacji remontów, ograniczeń i zmian małej architektury mogących mieć wpływ na kwestie dostępności
- wdrażanie na terenie budynku procedur właściwego postępowania związanych z obsługą osób z niepełnosprawnościami, oraz procedur bezpieczeństwa w sytuacji zagrożeń, w szczególności przeprowadzenie odpowiednich szkoleń dla personelu budynku;
- przyjmowanie od użytkowników budynków zgłoszenia dotyczące utrudnień i ograniczeń w dostępności architektonicznej nieruchomości;
- zgłoszenie budynku wraz z opisem cech dostępności architektonicznej w bazie budynków prowadzonej przez BON;
- przygotowanie wykazu miejsc w budynku, które ze względów bezpieczeństwa lub innych ważnych powodów wymagają ograniczenia albo zakazu dla wejścia z psem asystującym oraz zgłasza ten wykaz wraz z uzasadnieniem do BON;
- aktualizowanie zgłoszone dane w przypadku zaistnienia zmian.

# WSPÓŁPRACA KDA, KO I ADA





# DEKLARACJA DOSTĘPNOŚCI BUDYNKU

Zgodnie z wymogami Ustawy o dostępności cyfrowej stron internetowych i aplikacji mobilnych, podmioty publiczne zostały zobowiązane do [umieszczenia na swoich stronach lub serwisach internetowych informacji o dostępności architektonicznej budynków](#), w których się mieszczą.

# DEKLARACJA DOSTĘPNOŚCI BUDYNKU

→ ↻ 🏠 🔒 <https://budynki.bon.uw.edu.pl> 🔊 🔍 ⭐ ⚙️ 🗄️ 👤

## Dostępność architektoniczna budynków Uniwersytetu Warszawskiego

Uniwersytet Warszawski dysponuje kilkudziesięcioma budynkami o różnym poziomie dostępności. Poniżej zamieszczono odnośnik do wykazu budynków UW wraz z opisem ich dostępności architektonicznej oraz dodatkowymi informacjami. Budynki można przeglądać wg zgrupowań lub skorzystać z wyszukiwarki dostępnej w wykazie wszystkich budynków.

Dodatkowych informacji o dostępności architektonicznej budynku, organizacji pracy czy możliwości udzielenia pomocy w budynku można uzyskać kontaktując się z administracją budynku - szczegółowe dane kontaktowe podane są wraz z opisem dostępności dla każdego budynku.

Osoby z niepełnosprawnościami mogą skontaktować się z BON w celu uzyskania dodatkowej pomocy transportowej, asystenckiej lub np. przeniesienia zajęć do budynków dostępnych.

Zamieszczone informacje zostały podane przez administratorów budynków i są na bieżąco weryfikowane przez BON. Wszelkie uwagi proszę kierować do [Koordynatorki ds. Dostępności Architektonicznej w BON](#).



Deklaracje  
dostępności  
budynków



Zgrupowania  
budynków



Strona główna  
BON



Strona główna  
UW

# DEKLARACJA DOSTĘPNOŚCI BUDYNKU

The screenshot shows the website <https://bon.uw.edu.pl>. The header includes the University of Warsaw logo and the text "UNIwersytet Warszawski | BIURO DS. OSÓB Z NIEPEŁNOSPRAWNOŚCIAMI". The navigation menu is highlighted, with "Dostępność" selected. A dropdown menu is open, listing various accessibility-related items, with "Formularz opisu dostępności architektonicznej budynku UW" highlighted. The main content area shows "Aktualności" (News) with several entries. The footer contains contact information and logos for the Polish Republic and the European Union.

EN

CENTRUM WSPARCIA DYDAKTYKI

level up

UNIwersytet Warszawski | BIURO DS. OSÓB Z NIEPEŁNOSPRAWNOŚCIAMI

O nas ▾ Usługi ▾ Dla Studentów ▾ Dla pracowników ▾ Dla kandydatów ▾ Wnioski ▾ **Dostępność ▾** Kontakt ▾

Informacje ogólne

Aktualności ze świata technologii asystujących

Opinie, porady, testy

Ustawa o dostępności cyfrowej na Uniwersytecie Warszawskim

**Formularz zgłoszenia stron internetowej jednostki UW**

Formularz opisu dostępności architektonicznej budynku UW

Formularz zgłoszenia administratorów dostępności w budynkach UW

Baza dostępności budynków UW

**Aktualności**

- Rejestracja i dostosowanie egzaminów certyfikacyjnych z języków obcych – sesja letnia 2023  
Dodane w dniu 28-04-2023
- Praca działu technologicznego w dniach 1-7 maja 2023  
Dodane w dniu 21-04-2023
- Praca BON w piątek 07-04-2023  
Dodane w dniu 06-04-2023

poniedziałek i środa w godzinach 12:00 - 14:00  
wtorek, czwartek i piątek w godzinach 09:00 - 10:00

55 20

Przywróć - W



# PRZERWA

15 MINUT





# MONITOROWANIE I WSPIERANIE

DOSTĘPNOŚCI ARCHITEKTONICZNEJ



# AUDYTY DOSTĘPNOŚCI ARCHITEKTONICZNEJ

- 11.2020 – 02.2022
- 78 budynków (w bazie BON znajduje się 168 budynków)
- Przestrzenie dydaktyczne lub mieszkalne zostały sprawdzone pod kątem dostępności głównie dla osób z niepełnosprawnością ruchową, słuchową lub niepełnosprawnością wzroku
- Badanie zostało przeprowadzone za pomocą aplikacji określającej zarys struktury przeprowadzanego audytu
- Do wykonania zadania zostały użyte tablety z aparatami, miarki oraz mierniki laserowe
- Uzupełnieniem opisów i pomiarów budynków są zdjęcia dokumentujące stan zastany
- Dane z audytu, wraz z dokumentacją fotograficzną zostały zebrane w systemie bazodanowym

# AUDYTY DOSTĘPNOŚCI ARCHITEKTONICZNEJ



UNIwersytet  
Warszawski

BIURO DS. OSÓB  
Z NIEPEŁNOSPRAWNOŚCIAMI



Audyty architektoniczne Profil

## Przegląd budynków



Szukaj:

Pokaż  pozycji

L.p. ↑↓	Nazwa budynku	Adres budynku	Akcja
1	ICM - Tyniecka	ul. Tyniecka 15/17, 02-630 Warszawa	<a href="#">Pokaż audyt</a>
2	Budynek Dydaktyczny Ksawerów - Niepodległości 22	Al. Niepodległości 22, 02-653 Warszawa	<a href="#">Pokaż audyt</a>
3	Obserwatorium Astronomiczne - Al. Ujazdowskie 4	Al. Ujazdowskie 4, 00-478 Warszawa	<a href="#">Pokaż audyt</a>
4	Pawilon Zachodni-Centrum Edukacyjno-Kulturowe Ogrodu Botanicznego	Al. Ujazdowskie 4, 00-478 Warszawa	<a href="#">Pokaż audyt</a>
5	Studium WF - Drukarz Klub Sportowy	Al. Zieleniecka 2, 03-727 Warszawa (Praga-Południe)	<a href="#">Wykonaj audyt</a>

# AUDYTY DOSTĘPNOŚCI ARCHITEKTONICZNEJ

## OBECNE DZIAŁANIA I PRZYSZŁOŚĆ

- Analiza danych zebranych w audycie
- Bieżąca aktualizacja danych we współpracy ADA, KO i KDA
- Monitorowanie dostępu alternatywnego
- Komunikacja pomiędzy ADA, KO i KDA
- Generowanie raportów



# BARIERY KRYTYCZNE

Brak możliwości skorzystania z budynku lub jego części, w tym dostępu do pomieszczeń kluczowych.

## PRZYKŁADY

- brak windy
- wejście do budynku po schodach
- zbyt wąskie korytarze (szerokość poniżej 80 cm)
- różnice poziomów w ramach kondygnacji (schody)
- brak toalety dla OzN

# BARIERY KRYTYCZNE



# BARIERY KRYTYCZNE



# BARIERY KRYTYCZNE



# BARIERY KRYTYCZNE



# ULEPSZENIA

Poprawiają funkcjonalność obiektu i dostępność funkcji obiektu na zasadzie równości dla wszystkich użytkowników

## PRZYKŁADY

- automatyka drzwiowa
- kontrastowe oznaczenie krawędzi stopni
- pola uwagi
- zachowanie kontrastów pomiędzy powierzchniami
- odpowiednie wyposażenie toalet dla OzN
- pola ostrzegawcze na przestrzeniach transparentnych
- czytelna identyfikacja wizualna
- oznaczenia w alfabecie Braille'a
- znaczniki głosowe
- wyposażenie wind w moduł głosowy

# ULEPSZENIA

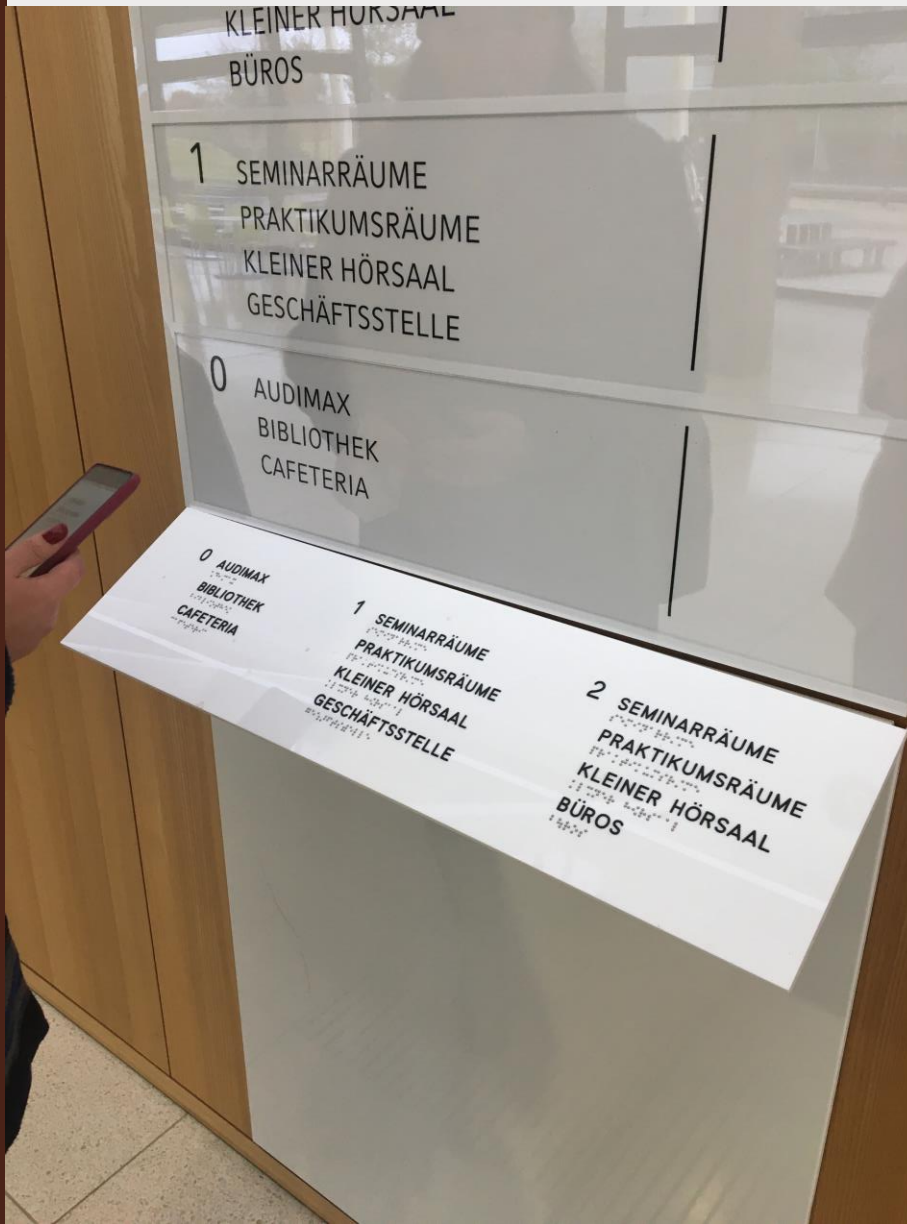


# ULEPSZENIA





# ULEPSZENIA



# ULEPSZENIA



# ULEPSZENIA



# ULEPSZENIA



# DOBRE PRAKTYKI

Działanie, które zawiera w sobie pewien potencjał innowacji, przy czym jest trwałe i powtarzalne

## PRZYKŁADY

- utrzymywanie ciągów komunikacyjnych wolnych od przeszkód (mebli, koszy na śmieci, donic, standów itp.)
- regularne przeglądy i serwis systemów wspomagających np. znaczników głosowych, krzeseł ewakuacyjnych, kodów QR itp.
- wyposażenie punktów obsługi (ochrona, recepcja, szatnia, dziekanat itp.) w przenośną pętlę indukcyjną
- informowanie o dostępności obiektu i usług oraz wszystkich systemach wspomagających na stronach internetowych, w broszurach informacyjnych itp.
- szkolenie pracowników i obsługi w zakresie tematyki związanej z dostępnością

# DOBRE PRAKTYKI



# DOBRE PRAKTYKI



# DOBRE PRAKTYKI







BUDYNEK  
ARCHITEKTONICZNIE  
DOSTĘPNY

# PRZYDATNE PUBLIKACJE

- „Standardy dostępności budynków dla osób z niepełnosprawnościami uwzględniające koncepcję uniwersalnego projektowania” – poradnik Ministerstwa Infrastruktury i Budownictwa, Warszawa, 2017;
- Norma ISO 21542:2011 „Building construction – Accessibility of the built environment” (polskie opracowanie np. w postaci poradnika „Włącznik - projektowanie bez barier” fundacji Integracja, <https://www.integracja.org/wlacznik/>)
- Rymśza B., Kaperczak K., „Standardy dostępności dla Miasta Stołecznego Warszawy”, Instytut Badawczy Dróg i Mostów, Warszawa 2015
- „Włącznik, projektowanie bez barier” - Kamil Kowalski, fundacja Integracja we współpracy ze Skanska

# OTOCZENIE I DOJŚCIE DO BUDYNKU

- miejsca parkingowe dla OzN (tzw. Niebieskie koperty)
- piesze ciągi komunikacyjne odseparowane od dróg samochodowych i ścieżek rowerowych
- brak stopni, progów i innych barier
- małe odległości od parkingu i transportu publicznego do wejścia
- oznaczenia
- odpowiednie, bezpieczne oświetlenie
- zachowanie kontrastu pomiędzy powierzchniami



# WEJŚCIE DO BUDYNKU

- główne wejście łatwe do zlokalizowania
- brak stopni, progów i innych barier
- otwór drzwiowy min. 90 cm w świetle
- odpowiedniej wielkości przestrzeń manewrowa przed drzwiami wejściowymi
- „lekkie” drzwi – łatwe otwieranie lub automatyka drzwiowa
- oznaczenia
- odpowiednie, bezpieczne oświetlenie
- zachowanie kontrastu pomiędzy powierzchniami



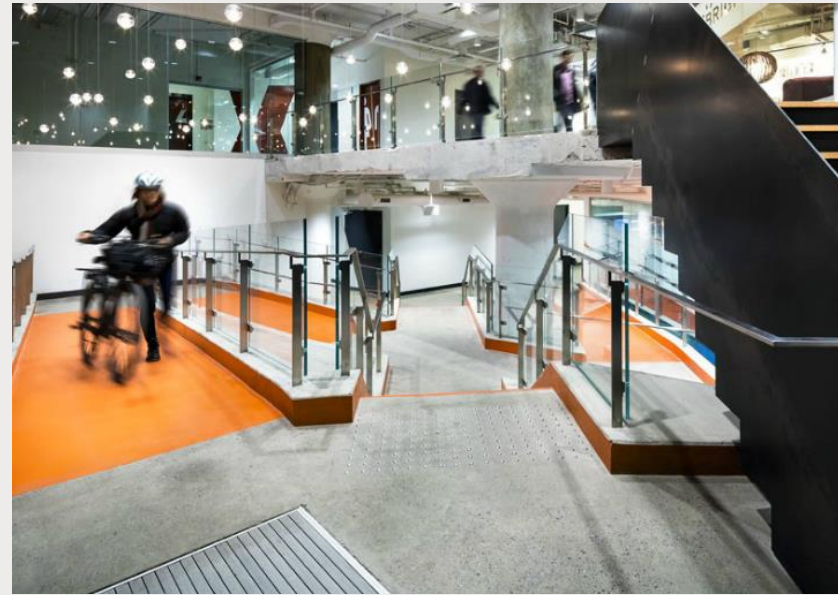
# KOMUNIKACJA POZIOMA

- brak stopni, progów i innych barier
- odpowiednia szerokość korytarzy
- odpowiedniej wielkości przestrzeń manewrowa
- łatwe do otwierania i zamykania drzwi do pomieszczeń
- miejsca odpoczynku
- czytelny układ komunikacyjny
- oznaczenia
- odpowiednie, bezpieczne oświetlenie
- zachowanie kontrastu pomiędzy powierzchniami



# KOMUNIKACJA PIONOWA

- bezpieczne schody
- windy dostosowane do potrzeb OzN
- oznaczenia
- odpowiednie, bezpieczne oświetlenie
- zachowanie kontrastu pomiędzy powierzchniami



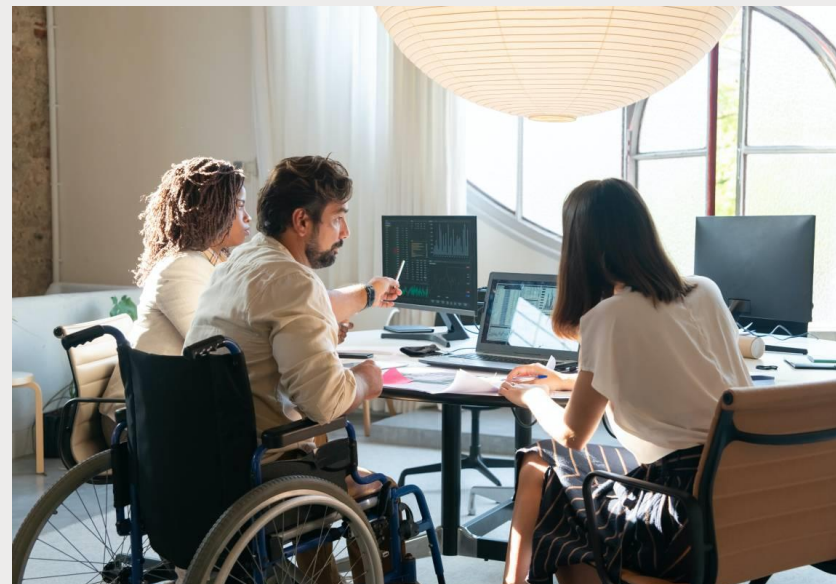
# SALE DYDAKTYCZNE

- zapewnienie odpowiednio szerokich ciągów komunikacyjnych
- windy dostosowane do potrzeb OzN
- różne możliwości siedzenia
- dobra akustyka
- systemy wspomagające słyszenie
- odpowiednie, bezpieczne oświetlenie
- zachowanie kontrastu pomiędzy powierzchniami



# POKOJE PRACOWNIKÓW

- zachowanie przestrzeni manewrowej 150x150 cm przed biurkiem
- minimalna szerokość przejścia 90 cm, zalecane 120 cm
- biurka z możliwością regulacji wysokości blatu
- zachowanie minimalnej przestrzeni pod biurkiem – wys. 70 cm, dł. 90 cm, szer. 60 cm
- dostosowanie do indywidualnych potrzeb pracownika np. systemy wspomagające, krzesło ergonomiczne itp.





# POKOJE MIESZKALNE

- zachowanie przestrzeni manewrowej 150x150cm przed meblami (łóżkiem, biurkiem, szafą itp.)
- przestrzeń komunikacyjna min. 100 cm
- meble dostosowane do korzystania z nich przez osobę na wózku
- biurko o regulowanej wysokości
- łazienka dostosowana do potrzeb osób z niepełnosprawnościami
- odpowiednie, bezpieczne oświetlenie
- zachowanie kontrastu pomiędzy powierzchniami



# MIEJSCA ŚWIADCZENIA USŁUG

- tj. szatnia, portiernia, punkty informacyjne, punkty gastronomiczne, automaty sprzedażowe itp.
- maksymalna wysokość blatu 90 cm
- wyposażenie w przenośną pętlę indukcyjną, możliwość skorzystania z tłumacza PJM lub innej formy komunikacji z osobą słabosłyszącą i głuchą
- w widocznym, intuicyjnym miejscu w budynku (np. w sąsiedztwie wejścia głównego)
- przyciski wypukłe, oznaczone w systemie Braille'a
- światło rozproszone, równomiernie oświetlające twarz osoby obsługującej
- stoły umożliwiające podejście wózkami
- min. szerokość przejścia 90 cm
- panele sterowania na wysokości 80-110 cm



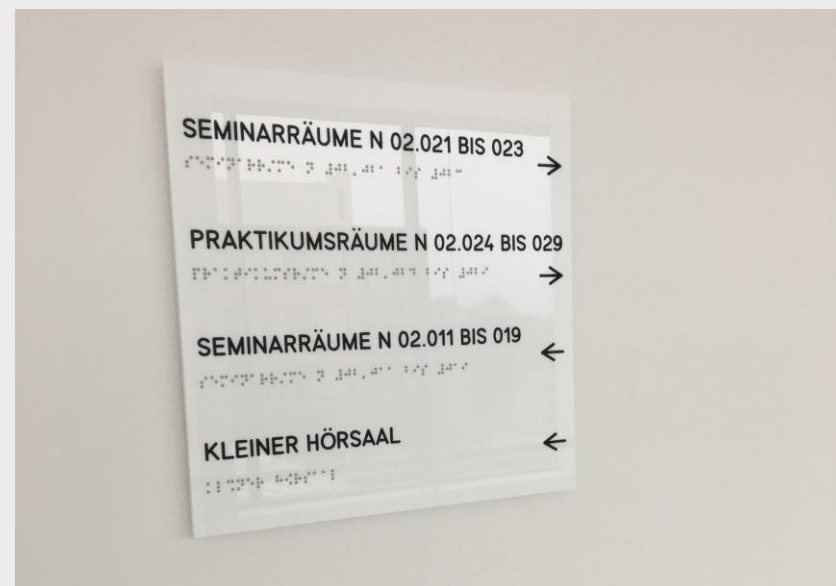
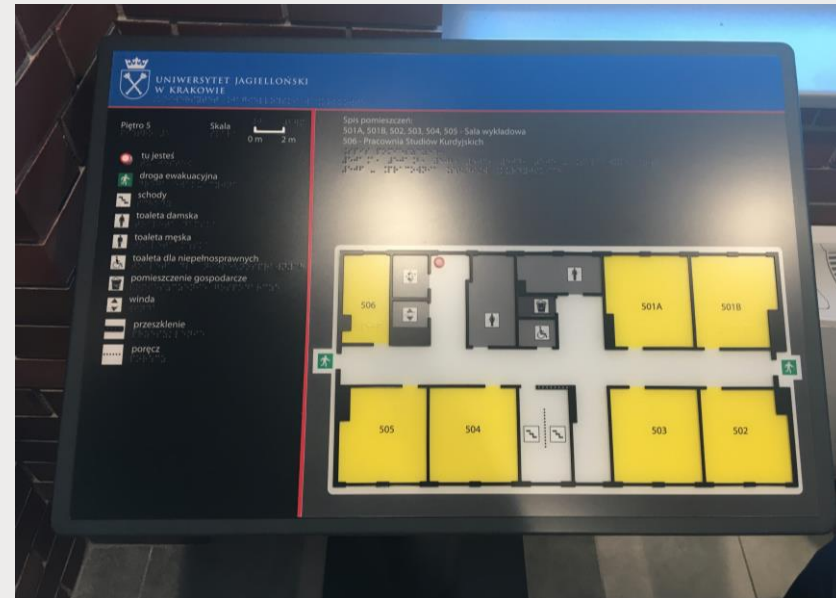
# ARCHITEKTURA INTYMNA

- zachowanie przestrzeni manewrowej 150x150 cm
- możliwość co najmniej jednostronnego transferu – rekomendowany transfer dwustronny – min. 90 cm od ściany do krawędzi miski ustępowej
- uchwyty przy misce ustępowej, umywalce, pod prysznicem na odpowiednich poziomach i w odpowiednich odległościach
- system przyzywowy w łazienkach
- akcesoria (podajnik na papier, mydelniczka, kosz na śmieci, haczyki itp.) na odpowiednich poziomach i w odpowiednich odległościach
- krzeselko pod prysznicem
- prysznic – system bezbrodzikowy
- min. szerokość przejścia 90 cm



# INFORMACJA O BUDYNKU

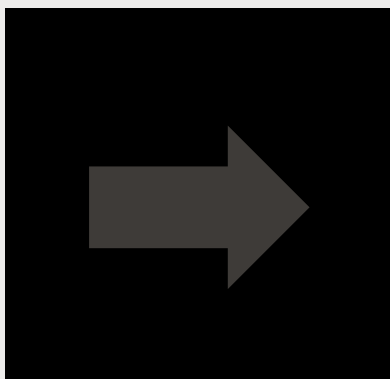
- zapewnienie min. 2 systemów informacyjnych – co najmniej wizualnego i dotykowego/dźwiękowego
- spójna dla całego budynku
- używanie zrozumiałych piktogramów
- kontrast pomiędzy znakami a tłem 60 st. LRV
- odpowiednia wysokość znaków i piktogramów
- bezszeryfowe kroje czcionek



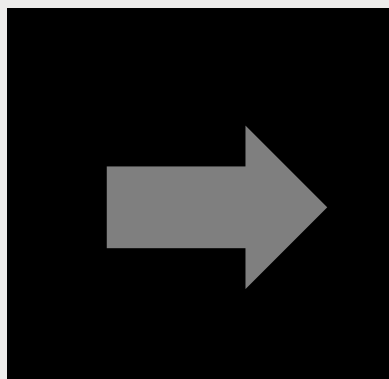
# KONTRASTY KOLORYSTYCZNE W BUDYNKU

- dla osób słabowidzących istotne jest zachowanie odpowiednich kontrastów pomiędzy elementami wyposażenia przestrzeni
- skala LRV – Luminous Reflectance Value
- liczenie kontrastu pomiędzy dwiema powierzchniami –  $LRV1 - LRV2$
- 30 LRV – duże powierzchnie (ściany, podłogi itp.), elementy ułatwiające orientację lub poruszanie się (poręcze, włączniki, ścieżki dotykowe)
- 60 LRV – miejsca mogące stanowić zagrożenie (krawędzie stopni, przeszklenia), informacja wizualna

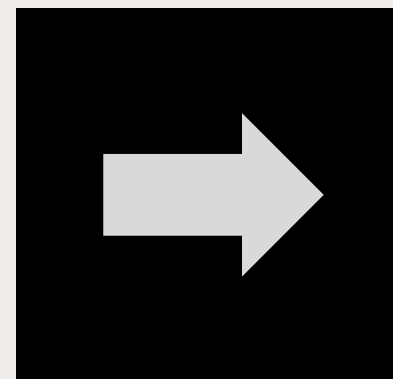
# KONTRASTY KOLORYSTYCZNE W BUDYNKU



15 LRV



30 LRV



60 LRV

# ELEMENTY INSTALACJI

TYP PRZYCISKU	WYSOKOŚĆ MONTAŻU *	UWAGI
Panele sterujące, włączniki światła, przyciski otwierania drzwi, czytniki kart dostępu	min. 80 cm max. 110 cm	<ul style="list-style-type: none"> <li>- wysokość należy mierzyć do osi przycisku (w przypadku większej liczby przycisków w panelu, wysokość 80 cm odnosi się do osi najniższego przycisku, a wysokość 110 cm do osi najwyższego przycisku)</li> <li>- odległość włączników od narożnika ściany - min. 60 cm</li> <li>- przycisk otwierania drzwi należy montować poza polem otwierania drzwi</li> </ul>
Domofony i wideofony	min. 80 cm max. 110 cm	<ul style="list-style-type: none"> <li>- wysokość należy mierzyć do dolnej (w przypadku wysokości minimalnej 80 cm) lub górnej (w przypadku wysokości maksymalnej 110 cm) krawędzi przycisku</li> <li>- rekomendowana wysokość dotyczy wyłącznie przycisków a nie mikroforu, głośnika i kamery</li> <li>- mikrofon, kamerę i głośniczek należy montować na takiej wysokości aby ich zasięg obejmował zarówno osobę siedzącą na wózku jak i osobę stojącą</li> </ul>
Informacje w alfabecie Braille'a (np. tabliczki przydrzwiowe)	min. 140 cm	<ul style="list-style-type: none"> <li>- wysokość mierzona dla najniższej linii informacji w alfabecie Braille'a (w przypadku stosowania więcej niż jednej linii)</li> <li>- nie dotyczy oznaczenia przycisków windy, domofonów i wideofonów - dla tych przycisków obowiązują wysokości podane wyżej</li> <li>- informacje w alfabecie Braille'a umieszczaną przy wejściu do pomieszczeń należy montować na ścianie obok drzwi po stronie klamki</li> </ul>
Gniazda elektryczne	min. 40 cm max. 100 cm	<ul style="list-style-type: none"> <li>- wysokość należy mierzyć do osi gniazda (w przypadku większej liczby gniazd w panelu, wysokość 40 cm odnosi się do osi najniższego gniazda, a wysokość 100 cm do osi najwyższego gniazda)</li> </ul>
System przyzywowy uruchamiany za pomocą przycisków	dolny przycisk: 0 - 40 cm  górny przycisk: 80 - 110 cm	<ul style="list-style-type: none"> <li>- jeżeli w toalecie znajduje się przycisk odwołania alarmu, powinien on być umieszczony na wysokości 80-110 cm</li> <li>- wszystkie przyciski lub linka do obsługi systemu muszą znajdować się w miejscach dostępnych z wózka, dlatego nie należy ich umieszczać np. bliżej niż 60 cm od narożnika pomieszczenia lub ukrywać za muszlą ustępową. Przyciski lub linka uruchamiające alarm muszą znajdować się w pobliżu muszli ustępowej</li> <li>- sygnał alarmowy musi być przekazany bezpośrednio osobie odpowiedzialnej za udzielenie pomocy</li> </ul>
System przyzywowy uruchamiany za pomocą linki	dolny koniec linki: 0 -10 cm  górny koniec linki: min. 180 cm	



PYTANIA



DYSKUSJA





UNIwersytet  
Warszawski | BIURO DS. OSÓB  
Z NIEPEŁNOSPRAWNOŚCIAMI



UNIwersytet  
DLA WSZYSTKICH

**Szkolenie dla administratorów budynków i kierowników jednostek dot. ewakuacji osób ze szczególnymi potrzebami w przypadku wystąpienia zagrożenie w obiektach i na terenie UW**

## **DOSTĘPNOŚĆ ARCHITEKTONICZNA**

Małgorzata Rączka



Rzeczpospolita  
Polska

Unia Europejska  
Europejski Fundusz Społeczny



Projekt realizowany w oparciu o umowę nr POWR.03.05.00-00-A067/19-00 zawartą pomiędzy Uniwersytetem Warszawskim a Narodowym Centrum Badań i Rozwoju współfinansowany ze środków Unii Europejskiej w ramach Europejskiego Funduszu Społecznego z Programu Operacyjnego Wiedza Edukacja Rozwój.